

Инструкция переведена на русский язык компанией SKM-Toys.
Инструкция доступна для скачивания на сайте www.skm-toys.ru

VOLANTEX RC



ИНСТРУКЦИЯ

vector

Данная модель не игрушка! Запрещено для использования детьми младше 14 лет.

ПРЕДУПРЕЖДЕНИЕ: Прочитайте все руководство, чтобы ознакомиться с особенностями продукта перед началом эксплуатации. Неправильное использование оборудования может привести к повреждению продукта, личного имущества и привести к серьезным травмам. Это сложный хоббийный продукт, а не игрушка. Он должен использоваться с осторожностью и здравым смыслом, и требует некоторых базовых механических навыков. Сбой в работе этого устройства может привести к травме или повреждению устройства или другого имущества. Этот продукт не предназначен для использования детьми без прямого присмотра взрослых. Не пытайтесь разбирать его, использовать несовместимые компоненты или улучшать изделие любым способом, без одобрения VolantexRC, Co., Ltd .. Это руководство содержит инструкции по безопасности, эксплуатации и техническому обслуживанию. Важно, прочитать и следовать всем инструкциям и предупреждениям в руководстве, до сборки, установки или использования, для того, чтобы модель правильно работала, и чтобы избежать повреждения или серьезной травмы.

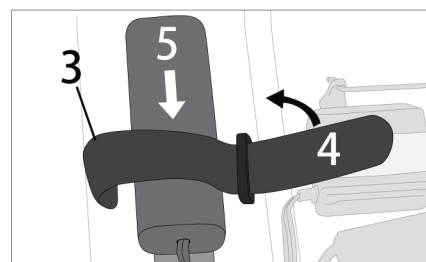
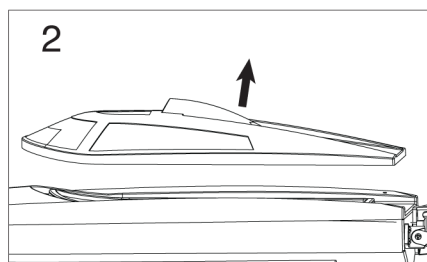
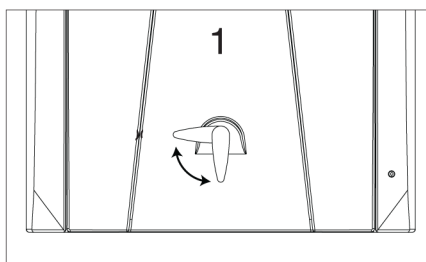
Меры предосторожности

Как пользователь этого продукта, вы несете полную ответственность за свою деятельность во время эксплуатации. Необходимо соблюдать все правила безопасности чтобы не травмировать себя и других людей или привести к повреждению продукта или имущества других людей.

- Никогда не пытайтесь плыть за остановившейся радиоуправляемой лодкой.
- Никогда не используйте вашу радиоуправляемую лодку, стоя в воде.
- Никогда не используйте вашу радиоуправляемую лодку в присутствии пловцов.
- **ПРИМЕЧАНИЕ:** Из-за наличия у лодки острых элементов, мы не рекомендуем перевозить её в резиновых плотках и лодках.
- Вращающиеся и металлические элементы лодки могут быть очень острыми. Будьте очень осторожны при работе рядом с металлическими деталями.
- В то время как двигатель работает обратите пристальное внимание на гребной винт. Не вступать в контакт с винтом в любое время, когда двигатель работает, чтобы избежать тяжелой травмы.
- Всегда держите безопасную дистанцию во всех направлениях вокруг модели, чтобы избежать столкновения или травмы. Эта модель управляется посредством радиосигнала, на который могут влиять помехи от многих источников. Помехи могут вызвать временную потерю контроля.
- Всегда избегайте воздействия воды на оборудование, не являющееся защищённым от воды и влаги. Влажность вызывает повреждения незащищенной электроники.
- Всегда держите все химические вещества, мелкие детали и электроприборы в недоступном для детей месте.
- Никогда не кладите любую часть модели в рот, так как это может привести к серьезным травмам или даже смерти.

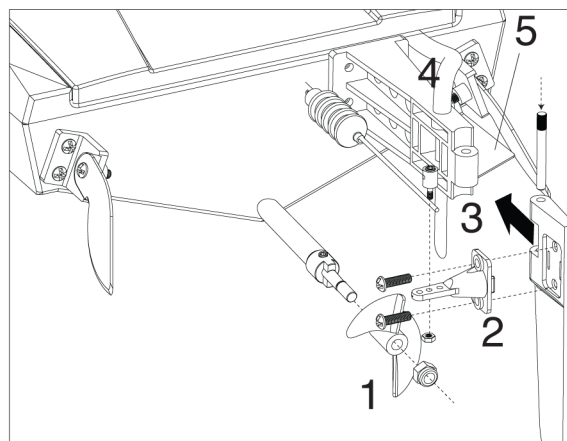
Монтаж аккумулятора лодки

1. Поверните защелку на крышке корпуса по часовой, чтобы разблокировать люк.
2. Откройте крышку корпуса.
3. Ослабьте крепление аккумулятора.
4. Затяните крепление аккумулятора.
5. Закрепите батарею в корпусе как показано на рисунке.



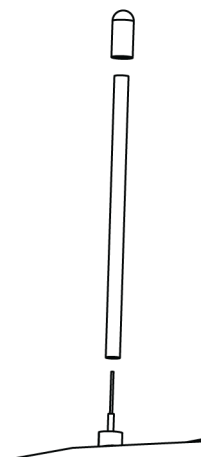
Установка руля

1. Совместите винт с приводом на гибкий вал, а затем установите винт с помощью прилагаемой контргайки.
2. Установите тягу руля и закрепите её двумя винтами.
3. Установите руль в держатель и закрепите его болтом как показано на рисунке.
4. Подключите линию охлаждения на верхней части руля.
- 5.



Установка антенны

1. Осторожно подавайте конец антенны приемника через втулку внутри корпуса.
2. Вытяните провод антенны из втулки наружу лодки, а затем проденьте его через трубку.
3. Вставьте трубку во втулку, затем установите крышку на трубке.
4. Закрепите прозрачной клейкой лентой крышку и трубку.



Запуск

1. Включите передатчик.
2. Подключите батарею лодки.
3. Проверьте управление передатчиком лодки на стенде.
4. После запуска лодки в воду, начинайте медленно плыть. Если лодка отклоняется, то отрегулируйте тример на передатчике.

Проверка системы радиосвязи

ВНИМАНИЕ: Всегда держите все части тела, волосы, и болтающиеся или незакрепленные предметы подальше от вращающегося винта, так как они могут запутаться.

ВНИМАНИЕ: Всегда включайте питание передатчика перед включением лодки. Всегда выключайте питание лодки перед выключением передатчика. Никогда не перевозите лодку с батареей, и подключенным питанием.

1. Выключите газ передатчика, а джойстик руля поставьте в среднее положение.
2. Включите передатчик.
3. Подключите полностью заряженный аккумулятор к лодке.
4. Убедитесь, что руль направления перемещается в правильную сторону, при повороте влево или вправо.
5. Нажмите газ до максимума, а затем верните его в нейтральное положение, убедитесь, что пропеллер вращается против часовой стрелки. ESC автоматически отключит питание, когда обнаружит низкий уровень заряда батареи. Отпустите дроссельную заслонку и зарядите батарею, когда это необходимо.

Тестирование лодки на воде

1. Осторожно поместите лодку в воду.
2. Начните плавание на медленных скоростях у береговой линии. Всегда избегайте объекты в воде.
3. После того, как Вы привыкли управлять лодкой на малых скоростях, можно отплывать дальше от берега.

Совет: Если вы используете триммер руля на максимум, чтобы лодка плыла прямо, то верните триммер в нейтральное положение и механическим способом настройте руль.

4. Подводите лодку к берегу, если вы заметите что она начинает терять скорость.
5. Выключите ESC и отсоедините аккумулятор.
6. Подождите, пока двигатель, ESC и аккумулятор остынут перед зарядкой и дальнейшей эксплуатацией судна.

ВНИМАНИЕ: НЕ выключайте передатчик первым, так как лодка может активизироваться от радиопомех, и выйти из-под контроля.

Правила на воде

При использовании лодки избегайте сближения с водными мотоциклами, стационарными объектами, волнами, плавающим мусором или нависающими деревьями, а также остерегайтесь быстрого течения. Вы также должны быть осторожны, при использовании лодки в районах, где есть люди, таких как зона купания, парк водных путей или рыболовных районов. Ознакомьтесь с местными законами и постановлениями, прежде чем выбрать место для пилотирования вашей лодки. Максимальная скорость достигается только на гладкой воде и при слабом ветре. Резкий поворот, ветер или волны могут перевернуть лодку, когда она движется быстро. Всегда пилотируйте вашу лодку, так чтобы она не переворачивалась. При запуске лодки впервые, мы рекомендуем спокойные воды и безветренную погоду, чтобы вы могли узнать, как лодка реагирует на управление. На поворотах, лучше снижать скорость, так лодка будет более устойчивая.

ПРИМЕЧАНИЕ: При плавании на полной скорости по волнам, лодка может многократно и очень быстро выныривать из воды, подвергая пропеллер чрезмерной нагрузке. Такие нагрузки могут привести к повреждению винта.

ВНИМАНИЕ: Никогда не используйте модель при экстремальных температурах, волнах или без присмотра взрослых.

Уход за двигателем

- Продлить срок службы двигателя можно если избегать его перегрева. Чрезмерная нагрузка на двигатель и износ может быть от частых поворотов, остановок и запусков, плавания в бурной воде или в растительном покрове, а также от постоянного плавания на высокой скорости.
- В электронном регуляторе скорости установлена защита от перегрева, чтобы предотвратить повреждение цепи, но она не может защитить двигатель от повешенных нагрузок при большом сопротивлении.

После использования

1. Выключите питание лодки.
3. Выключите передатчик.
2. Отключите аккумуляторную батарею.
4. Снимите аккумуляторную батарею с лодки.

Совет: Всегда храните лодку открытой (без люка и с внутренним вкладышем Sealed) чтобы не позволить плесени расти в лодке.

Обслуживание

Всегда заменяйте гибкий привод если он поврежден или есть видимый износ, так как это может привести к повреждению модели.

Смазка гибкого привода очень важна для работы трансмиссии. Смазка также действует как заглушка, защищая от попадания воды в корпус через сальник.

Смазывайте гибкий привод, карданный вал и все движущиеся части, через каждые 2-3 часа эксплуатации. Всегда заменяйте детали, на которых есть видимый износ или повреждение.

1. Освободите соединение между двигателем и гибким приводом.

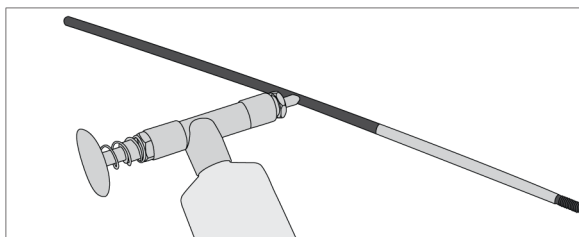
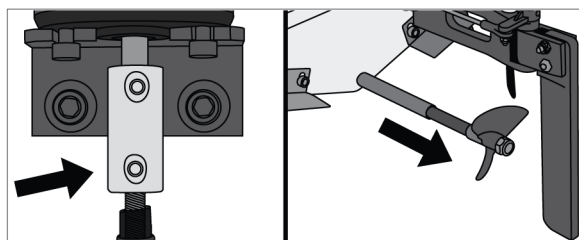
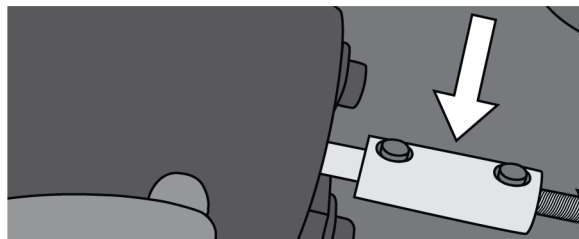
2. Ослабьте винт привода и снимите его в задней части лодки.

Совет: Используйте бумагу или ткань, чтобы снять гибкий привод.

3. Снимите приводной вал, выдвинув его из сальника. Протрите смазку гибкого привода и его кожух. Смажьте по всей длине гибкий привод.

4. Наденьте кожух на гибкий привод. Кожух поможет предотвратить ослабление гибкого привода во время использования.

5. Осторожно переустановите приводной вал. Убедитесь, что существует 1-2 мм зазор между стойкой и опорой привода, чтобы дать возможность усадки гибкому валу под нагрузкой.



ВНИМАНИЕ: Эксплуатация катера в соленой воде может привести к коррозии некоторых деталей. Если вы запускаете лодку в соленой воде, то промывайте её пресной водой после каждого использования и смазывайте приводную систему.

ВНИМАНИЕ: Ответственность за состояние деталей лодки при её использовании в солёной воде полностью лежит на пользователе.

Контрольные списки

Перед плаванием

- Установите полностью заряженные батареи в Вашу лодку и передатчик
- Подключите питание лодки
- Убедитесь, что лодка синхронизирована с передатчиком (в противном случае, привязка лодки и передатчика производится с помощью соответствующих инструкций)
- Убедитесь, что все движущиеся детали свободно перемещаются
- Убедитесь, что двигатель надежно закреплен
- Выполните контрольный тест связи с передатчиком
- Отрегулируйте скорость рулевого управления на передатчике по желанию
- Найдите безопасное и открытое пространство на воде
- Планируйте безопасный маршрут исходя из водных и ветряных условий

После плавания

- Всегда выключайте питание приемника перед выключением передатчика, чтобы сохранить контроль над лодкой
- Отсоедините батарею от лодки и извлеките её
- Полностью высушите лодку внутри и снаружи, в том числе линии водяного охлаждения и корпус вокруг двигателя и регулятора оборотов. Снимите люк и крышку коробки приёмника перед хранением лодки
- Замените изношенные или повреждённые детали лодки
- Смажьте гибкий привод

Меры предосторожности при использовании аккумулятора

ВАЖНО: Литий полимерные (LiPo) аккумуляторы значительно более нестабильны, чем щелочные, никель-кадмиевые и никель-металлогидридные, которые также используются в радиоуправляемых моделях. Все инструкции и предупреждения должны быть соблюдены в точности, чтобы предотвратить повреждение имущества и / или травмы, неправильное обращение с литий полимерным аккумулятором может привести к пожару. Во время использования, зарядке или хранения литий полимерного аккумулятора Вы принимаете на себя все риски. Если вы не согласны с этими условиями, пожалуйста, немедленно верните продукт продавцу в новом и неиспользованном состоянии. Вы должны прочитать следующие инструкции по технике безопасности и предупреждения перед использованием, зарядкой или хранением литий полимерного аккумулятора.

Информация по технике безопасности Li-Po аккумулятора

Перед зарядкой

Перед зарядкой батареи, проверьте наличие физических повреждений.

Проверьте, не изменился ли аккумулятор в размере (вздулся), нет ли пробоев. Если обнаружили какой-либо дефект из перечисленных выше, то НЕ ЗАРЯЖАЙТЕ аккумулятор!

Зарядка LiPo аккумулятора

1. Используйте только прилагаемое зарядное устройство или устройство, предназначенное для зарядки литий-полимерных (LiPo) аккумуляторов. Никогда не используйте NiCd, NiMH или другое зарядное устройство – это очень опасно.
2. Никогда не пытайтесь заряжать быстрее, чем рекомендуется.
3. Никогда не заряжайте LiPo аккумуляторы без присмотра, во избежание перегрева или пожара.
4. Во время зарядки аккумулятора он должен находиться на хорошо проветриваемых негорючих поверхностях, таких как бетонный пол, или в специальном контейнере. Никогда не заряжайте в автомобиле!
5. Отключите аккумулятор из зарядного устройства, если он сильно нагревается или уже нагрелся.
6. Если аккумулятор становится горячим на ощупь во время зарядки, отключите её немедленно.
7. Для тушения пожара используйте песок. Если что-то пошло не так, и батарея загорелась, то для её тушения используйте песок. Не используйте воду!
8. Никогда не оставляйте аккумулятор без присмотра на зарядке.

Использование Li-Po аккумуляторов

1. Не изменять любую часть батареи или разъема. Не удаляйте его защитное покрытие. Вмешательство в конструкцию аккумулятора может привести к его повреждению и последующему выходу из строя или некорректной работе, а также сделает гарантию недействительной.
2. Не храните Li-Po аккумуляторы вблизи огня или нагревательного элемента.
3. Не заряжать аккумуляторы во время движения, и не храните их в автомобиле.
4. Не мочите аккумулятор и не погружайте в какие-либо жидкости.
5. Не носите аккумулятор в кармане или сумке, так как может произойти короткое замыкание при контакте с другими предметами.